



## **ВИТЯЖКИ КУХОННІ ПОБУТОВІ**

---

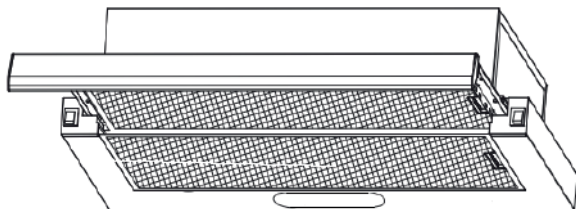
**HTL 6010**

**HTL 6110**

**HTL 6060**

**HTL 6160**

**HTL 6170**



## **ІНСТРУКЦІЯ З ЕКСПЛУАТАЦІЇ**

**UA**

- 3**    **Опис**
- 4**    **Конструкція витяжки**
- 5**    **Вимоги безпеки при експлуатації**
- 7**    **Вимоги безпеки при монтажі**
- 8**    **Панель управління**
- 9**    **Підготовка до установки**
- 9**    **Установка витяжки на стіну**
- 11**   **Режим рециркуляції**
- 12**   **Обслуговування виробу**
- 13**   **Очищення фільтрів**
- 14**   **Гарантія**
  
- 16**   **Описание**
- 17**   **Конструкция вытяжки**
- 18**   **Требования безопасности при эксплуатации**
- 20**   **Требования безопасности при монтаже**
- 21**   **Панель управления**
- 22**   **Подготовка к установке**
- 22**   **Установка вытяжки на стену**
- 24**   **Режим рециркуляции**
- 25**   **Обслуживание изделия**
- 26**   **Очистка фильтров**
- 27**   **Гарантия**

## Дякуємо Вам за придбання витяжки Minola!

Витяжки **Minola** надійні і прості в експлуатації. Для забезпечення тривалої і безвідмовної роботи виробу уважно прочитайте цей посібник.

Дана інструкція з експлуатації об'єднана з технічним описом, а також містить відомості з установки і монтажу, правила експлуатації і обслуговування виробу.

Виріб призначений для витяжної вентиляції побутових кухонних приміщень, опалювальних в зимовий час. Промислова експлуатація виробу, а також використання на підприємствах сфери обслуговування, охорони здоров'я і т. п. не передбачені. Ні за яких обставин не використовуйте витяжку на вулиці!

Дана модель **може бути використана** для внутрішньої фільтрації (рециркуляції повітря всередині приміщення при встановлених вугільних фільтрах).

Виріб оснащений лампами підсвічування. Виріб має мережевий кабель з вилкою і призначений для підключення до однофазної мережі змінного струму з напругою 220-240 В і частотою 50 Гц.

За типом захисту від ураження електричним струмом виріб відноситься до приладів класу I; ДСТУ EN 14-2: 2015/ Зміна №2:2015 / Поправка №1: 2015. - до категорії I та обладнаний

заземлюючим дротом у складі мережевого кабелю.

За типом захисту від доступу до небезпечних частин і проникнення води витяжка, змонтована з повітропроводом, відноситься до приладів класу IP20.

Вид кліматичного виконання виробу – УХЛ4.2 за ГОСТ 15150-69. Виріб дозволяється експлуатувати при температурі навколишнього повітря в межах від +1 °С до +45 °С.

Зберігати виріб необхідно в упаковці виробника у вентилярованому приміщенні при температурі від 0 °С до +50 °С і відносній вологості не більше 90%.

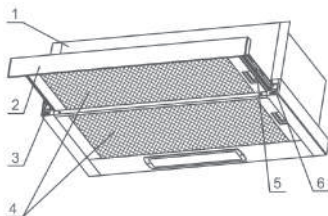
Обладнання відповідає вимогам Технічного регламенту обмеження використання деяких небезпечних речовин в електричному та електронному обладнанні.

Даний виріб виготовлений на замовлення та під контролем **ТМ MINOLA**.

**ТЕРМІН СЛУЖБИ ВИРОБУ:** 5 років.

**КОНСТРУКЦІЯ ВИТЯЖКИ:**

- 1 – Корпус з панеллю освітлення
- 2 – Лицева декоративна панель
- 3 – Кнопка вимикача освітлення
- 4 – Жирові фільтри
- 5 – Телескопічна повітрязабірна панель
- 6 – Кнопка перемикача швидкостей

**ДО КОМПЛЕКТУ ПОСТАВКИ ВХОДЯТЬ:**

- витяжка – 1 шт.
- комплект монтажний – 1 шт.
- інструкція з експлуатації – 1 шт.
- гарантійне свідоцтво – 1 шт.
- пакувальна коробка – 1 шт.

**ТЕХНІЧНІ ХАРАКТЕРИСТИКИ:**

Модель	HTL 6010/6060	HTL 6110/6160/6170
Напруга мережі, В	220-240	220-240
Частота, Гц	50	50
Номинальний струм, А	0,54	1,09
Тип управління	Механічне кнопкове	
Кількість моторів, шт.	1	2
Потужність двигуна, Вт	1x125	2x125
Загальна потужність, Вт	150	275
Продуктивність, м <sup>3</sup> /год	430	630
Рівень шуму, дБ	55	61
Кількість жирових фільтрів (алюмінієві), шт.	2	2
Кількість ламп (25 Вт), шт.	1	1
Діаметр повітропроводу, мм	120	120
Розміри без повітропроводу (ШxГxВ), мм	600x305x170	600x305x170
Маса, кг	5,5	6,8
Колір	Білий / Чорний / Нержавіюча сталь / Нержавіюча сталь + біле скло Нержавіюча сталь + чорне скло	



Однофазна мережа, до якої підключається виріб, повинна відповідати чинним нормам. Підключення необхідно здійснювати через автоматичний вимикач, вбудований у стаціонарну проводку на Вашому електричному щитку.

Всі дії, пов'язані з підключенням, налаштуванням, обслуговуванням і ремонтом виробу, а також заміну ламп роботи тільки при знятій напрузі мережі! Для цього необхідно відключити електричний вимикач на Вашому щитку або витягти вилку з розетки. **Не тягніть вилку за провід!** Не затискайте і не натягуйте мережевий кабель.

**Заборонено використовувати подовжувачі та перехідники.** Виробник витяжки не несе відповідальності за поломки чи займання, які сталися через використання трійників і подовжувачів. Для заміни пошкодженого мережевого кабелю виробу викликайте фахівця сервісного центру.

**Перед установкою необхідно переконатися у відсутності видимих пошкоджень крильчатки, корпусу витяжки, а також у відсутності в проточній частині корпусу сторонніх предметів, які можуть пошкодити лопаті крильчатки.** Якщо у Вас є сумніви в тому, що витяжка не пошкоджена і повністю укомплектована, зв'яжіться з продавцем негайно.

**Забороняється використовувати виріб не за призначенням і піддавати будь-яким модифікаціям і переробкам.**

Виріб не призначений для використання дітьми або особами зі зниженими фізичними, чуттєвими або розумовими здібностями або за відсутності у них життєвого досвіду використання витяжки, якщо вони не знаходяться під контролем або не проінструктовані особою, відповідальною за їх безпеку. Діти повинні знаходитися під контролем дорослих для недопущення ігор із виробом.

**Перекачуване повітря не повинно містити пилю та інших твердих домішок, а також липких речовин і волокнистих матеріалів.** Забороняється використовувати виріб у присутності займистих речовин або їх парів, таких як спирт, бензин, інсектициди і т.п.

**Не закривайте і не загороджуйте всмоктуючий і випускний отвір виробу, щоб не заважати оптимальному проходженню повітря.** Не зменшуйте діаметр повітропроводу менше 120 мм.

**Не сідайте на виріб та не кладіть на нього будь-які предмети.**

**Під витяжкою не повинно відбуватися приготування страв типу фламбе** (страви, що поливаються алкогольними напоями та підпалюються).

Слідкуйте, щоб під час приготування їжі під працюючою витяжкою не відбулося займання олії. Пам'ятайте, що повторне використання олії збільшує ймовірність її самозаймання.

**Не залишайте без нагляду працюючу витяжку на довгий час.**

Після тривалого функціонування витяжки не торкайтеся ламп освітлення – вони гарячі. При заміні ламп освітлення необхідно відключити виріб від електричної мережі.

**Не торкайтеся поверхні витяжки мокрими руками.** Регулярно очищуйте жирові фільтри. **Не знімайте жирові фільтри, коли витяжка працює.**

У разі виникнення нестандартної ситуації і поломок, **від'єднайте виріб від мережі і зверніться до сервісного центру**, адреса і телефон якого зазначені в гарантійному талоні.

**Якщо Ви вирішили, що виріб більше не годиться до експлуатації, зробіть його непридатним до використання:** відключіть від електричної мережі, обріжте кабель живлення, зніміть потенційно небезпечні частини (важливо для безпеки дітей, які можуть грати з непотрібними або викинутими виробами).

**По закінченні терміну служби виріб підлягає окремій утилізації. Не викидайте виріб разом із міськими відходами.**

При недотриманні викладених вимог виробник не несе відповідальності за можливі несправності.

### КАТЕГОРИЧНО ЗАБОРОНЯЄТЬСЯ!

❗ Не під'єднуйте повітропровод від витяжки до димарів печей і газових приладів, призначених для нагріву води та обігріву приміщень, у вентиляційні канали, призначені для інших пристроїв – це може привести до порушення вентиляції приміщення і нанесення збитку здоров'ю людей.

❗ Не перевіряйте тягу витяжки, яка працює, за допомогою факела або відкритого вогню – це може призвести до пожежі.

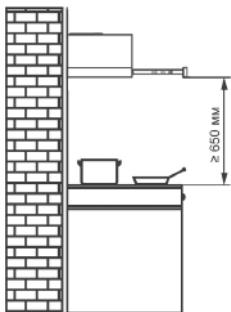
❗ Не запалюйте конфорки газової плити без посуду (наприклад, для обігріву приміщення). Використання відкритого вогню може бути небезпечним і пошкодити пластмасові деталі витяжки або викликати займання.

❗ Забороняється зміна конструкції витяжки та інші втручання у виріб осіб, не уповноважених виробником на гарантійний ремонт – це може привести до порушення роботи витяжки і зниження рівня безпеки витяжки для здоров'я людей.





**Перед початком монтажу виробу необхідно знеструмити електричну мережу!**



**Мінімальна відстань між варильною поверхнею і нижньою площиною витяжки повинна бути:**

- для електричних плит – не менше 600 мм;
- для газових плит – не менше 650 мм.

За наявності в кімнаті печі, газового котла або колонки необхідно враховувати, що під час роботи витяжка забирає з приміщення повітря, необхідне для горіння. Це стосується також приміщень з герметичними вікнами та дверима.

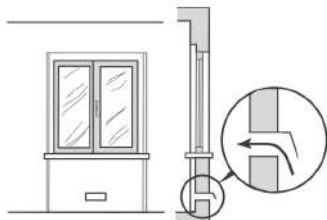


Пряма витяжка

Для забезпечення безпечної роботи витяжки в замкнутому просторі повинний бути забезпечений додатковий приплив повітря ззовні (відкрита квартира в іншій кімнаті, відкриті двері на кухню або спеціально обладнана припливна вентиляція).

При використанні повітропроводу, що складається з декількох частин, кожна наступна частина повинна бути розташована зовні щодо попередньої.

У випадку комплектації витяжки електричним кабелем без вилок необхідно знеструмити електричну мережу і зробити підключення витяжки до електричної мережі згідно з наступною схемою:



Приклад забезпечення притоку повітря

**Коричневий провід = L («live», «фаза»)**  
**Блакитний провід = N («neutral», «нуль»)**  
**Зелено-жовтий = E («earth», «земля»)**



Забезпечення необхідного зазору між дверима приміщення та порогом для вільного проходу приливної повітря

Не забувайте вмикати витяжку, як тільки Ви починаєте користуватися плитою або варильною поверхнею. Це необхідно для нормальної вентиляції кухні. Для повної вентиляції необхідно вимикати витяжку не раніше ніж через 15 хвилин після закінчення процесу приготування їжі.

## ПАНЕЛЬ УПРАВЛІННЯ

Витяжка обладнана панеллю управління, що складається з перемикача освітлення і перемикача швидкостей. Перемикачі розташовані по обидва боки від телескопічної повітрязабірної панелі і в складеному стані витяжки приховані під висувною передньою панеллю.

Для нормальної роботи витяжки телескопічна повітрязабірна панель повинна бути висунута на максимальну

відстань, при цьому відкривається доступ до перемикачів освітлення і швидкостей.

Для короточасного вимикання витяжки досить засунути телескопічну повітрязабірну панель назад в корпус без виключення кнопки перемикача швидкостей. Необхідно пам'ятати, що після виключення витяжки таким способом включення відбудеться автоматично при висуванні телескопічної повітрязабірної панелі в робочий стан.

При розігріві їжі достатньо роботи витяжки на першій швидкості. Для стандартних умов приготування (варіння і смаження на 1-2 конфорках) використовується перша або друга швидкість. Друга швидкість призначена для виведення з приміщення великої кількості пари, диму і змішаних кухонних запахів, при одночасній роботі всіх конфорок.

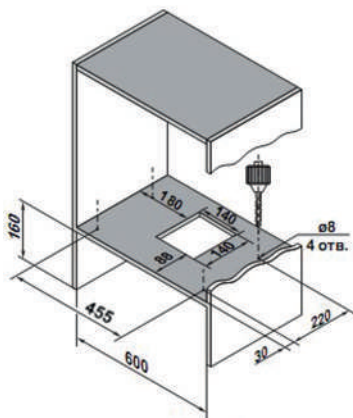


Перемикач швидкостей:

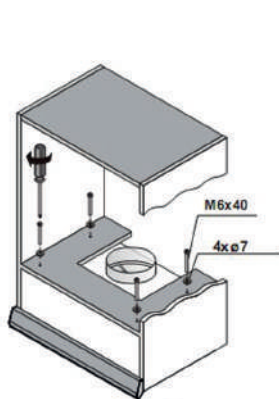
- положення «0» - вентилятор вимкнений
- положення « $\leftarrow$ » - вентилятор включений на низькій швидкості
- положення « $\rightarrow$ » - вентилятор включений на середній швидкості
- положення « $\equiv$ » - вентилятор включений на високій швидкості



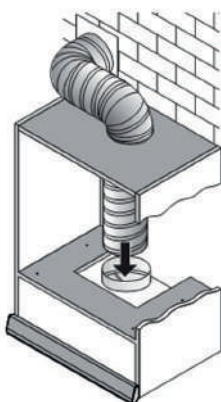
Мал. 1



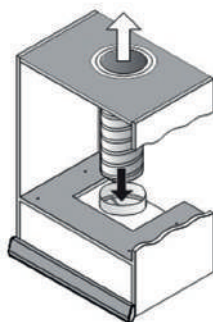
Мал. 2



Мал. 3



Мал. 4



Мал. 5

## УСТАНОВКА ВИТЯЖКИ

Приступати до установки тільки після ретельної перевірки в якому режимі буде використовуватися витяжка.

### УСТАНОВКА ВИТЯЖКИ В РЕЖИМІ ВІДВОДУ

1. Для виведення повітря в режимі вентиляції необхідно виїняти заглушку з пластика. Вставити у відкритий отвір адаптера. (Мал. 1)
2. Зробіть отвори в шафі згідно ескізу. (Мал. 2)
3. За допомогою гвинтів з шайбами з монтажного комплекту і викрутки прикріпіть витяжку до шафи. (Мал. 3)
4. З'єднайте повітропровід з адаптером витяжки. (Мал. 4) Виведіть інший кінець повітропроводу у вентиляційний канал або шахту.

**Переконайтеся у відсутності щілин у з'єднаннях.**

### РЕЖИМ РЕЦИРКУЛЯЦІЇ

Для роботи витяжки в режимі рециркуляції очищене повітря повертається назад в кухню. Ваша витяжка може використовуватися в режимі рециркуляції двома способами: вихід повітря через фронтальні перфоровані отвори або через круглий отвір і верхню частину кухонної шафи.

Для переходу з режиму вентиляції до режиму рециркуляції повітря необхідно:

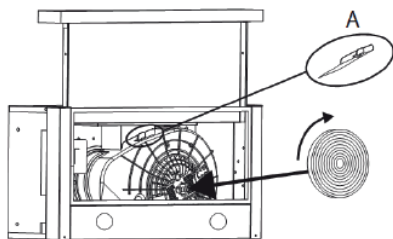
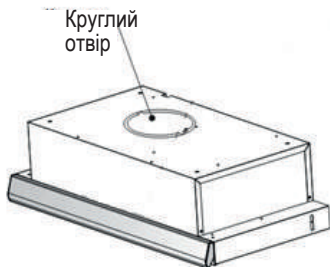
**- при роботі через фронтальні перфоровані отвори:**



У зв'язку з тим, що пристрій витяжки постійно вдосконалюється, можливі незначні розбіжності між конструкцією Вашої витяжки та інструкцією по експлуатації, які не впливають на технічні характеристики, безпеку експлуатації та споживчі властивості.



**Ваша витяжка може працювати в режимі відведення повітря або в режимі рециркуляції (фільтрації) з використанням вугільних фільтрів.**



Мал. 6

- вийняти заслінку «А», що знаходиться на моторному групі (Мал. 6);
- **при роботі через круглий отвір під адаптер повітропровода:**
- не потрібно під'єднувати витяжку до вентиляційного каналу або шахти;
- заглушку з пластика необхідно вийняти;
- встановити адаптер повітропровода;
- закріпити на ньому короткий повітропровід і вивести інший його кінець в отвір зроблений у верхній частині шафи, і зафіксувати.
- встановити у витяжку вугільний фільтр (Мал. 6).

Вугільний фільтр до комплекту постачання витяжки не входить та купується окремо. Вугільні фільтри не підлягають очищенню і замінюються на нові кожні 3 - 4 місяці.

Під час експлуатації витяжки з метою забезпечення максимальної продуктивності та ефективності її роботи, необхідно періодично здійснювати роботи з профілактики та догляду за витяжкою.



**При виконанні робіт, пов'язаних із профілактикою та доглядом за витяжкою обов'язково від'єднайте витяжку від електромережі!**

Під час експлуатації витяжки з метою забезпечення максимальної продуктивності та ефективності її роботи необхідно періодично здійснювати роботи з профілактики та догляду за витяжкою.

При профілактиці регулярно виконуйте наступні дії:

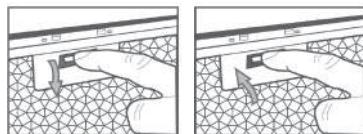
- **Регулярно** видаляйте всі харчові залишки і жир з нижньої поверхні витяжки і алюмінієвих жирових фільтрів. **Зайва «зажиреність» може стати причиною займання!**
- Протирайте зовнішні поверхні витяжки вологою, віджатою фланелевою серветкою.
- Для догляду за поверхнями з нержавіючої сталі застосовуйте спеціальні засоби, що створюють захисну плівку.
- Не застосовуйте абразивні речовини і розчинники.
- Перевіряйте стан повітропроводу витяжки і вентиляційний канал, очищайте їх при необхідності!

## ЗАМІНА ЛАМП ОСВІТЛЕННЯ

У витяжці використовуються лампи освітлення потужністю не більше 25 Вт.

**Заміна ламп проводиться в наступному порядку:**

- перед заміною ламп освітлення переконайтеся, що витяжка відключена від електричної мережі, і дайте лампам охолонути;
- зніміть жировий фільтр, натиснувши на замок фільтра;
- викрутіть з патрона стару лампу і вкрутіть нову;
- встановіть жировий фільтр у витяжку, натиснувши на замок фільтра.



1x25 Вт





**Збільшення періодичності очищення жирових фільтрів ускладнює всмоктування витяжною повітря. Це призводить до збільшення навантаження на електродвигун і може вплинути на термін служби витяжки.**

Витяжка обладнана знімними захисними жировими фільтрами. Фільтри забезпечують поглинання зважених у повітрі часток, тому можуть забруднюватися в залежності від частоти використання витяжки.

З метою забезпечення максимальної продуктивності та ефективності роботи витяжки необхідно регулярно очищати жирові фільтри від забруднень.

**Очищення проводиться кожні 5–6 тижнів вручну в мильному розчині без сильного механічного впливу або в посудомийній машині.**

**Ручне очищення проводиться в наступному порядку:**

- зніміть фільтр, попередньо натиснувши на замок фільтру;
- промийте фільтр миючим засобом або мильним розчином за допомогою губки або м'якої щітки;
- ретельно промийте фільтр теплою водою;

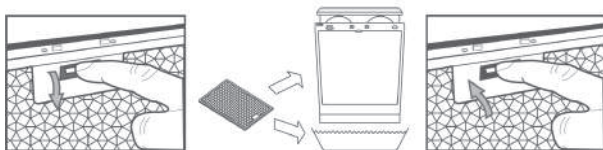
- дочекайтеся повного висихання фільтра;
- встановіть фільтр у витяжку, попередньо натиснувши на замок фільтра.

У разі очищення з використанням посудомийної машини переконайтеся, що до складу використовуваних машиною миючих засобів не входять агресивні речовини, які можуть пошкодити поверхню алюмінієвих деталей фільтра. В посудомийній машині розташовуйте фільтри вертикально, щоб уникнути попадання в них залишків їжі. Перед установкою фільтра у витяжку після очищення в посудомийній машині переконайтеся, що фільтр сухий.

**У разі недотримання даних правил фільтр може бути зіпсований!**



**Якщо чищення не проводити відповідно до інструкції з експлуатації, то є небезпека займання.**



**Виріб відповідає вимогам технічних регламентів: електромагнітної сумісності обладнання по ДСТУ EN 14-1:2014, ДСТУ EN 14-2:2015/ Зміна №2:2015/Поправка №1:2015, ДСТУ EN 61000-3-2:2015/Зміна №1:2015/ Зміна №2:2015, ДСТУ EN 61000-3-3:2015; безпеці низьковольтного електричного обладнання по ДСТУ ІЕС 60335-2-31:2006, ДСТУ ІЕС 60335-1:2004/Зміна №2:2010.**

Виробник гарантує нормальну роботу виробу протягом 24 місяців з дня продажу через роздрібну торговельну мережу за умови виконання правил транспортування, зберігання, монтажу та експлуатації, викладених в цій інструкції. Якщо Ваша витяжка не працює належним чином, зв'яжіться з сервісним центром, обслуговуючим продукцію **TM Minola** і не забудьте повідомити наступну інформацію:

- номер гарантійного свідоцтва;
- модель виробу;
- серійний номер, вказаний на наклейці інформаційної витяжки або в гарантійному талоні;
- опис проблеми.

Претензії не будуть розглянуті без гарантійного свідоцтва з датою продажу та штампом організації торгівлі. При покупці виробу настійно вимагайте, щоб гарантійне свідоцтво було правильно заповнено.

Гарантійне обслуговування не проводиться в наступних випадках:

- при недотриманні правил, зазначених в керівництві;
- при зменшенні діаметру повітропроводу менше 120 мм;
- за наявності перешкод для вільного проходження повітря від витяжки до виходу вентиляційного каналу;
- при неправильному монтажі, у випадку відкриття електромонтажної розподільчої колодки, при заміні мережевого кабелю;
- при невідповідності живильної електричної мережі параметрам, встановленим виробником;
- при наявності механічних або інших пошкоджень обладнання через недбале поводження;
- при встановленні витяжки нижче ніж 60 см від конфорок та обігрівачів.



## **ВЫТЯЖКИ КУХОННЫЕ БЫТОВЫЕ**

---

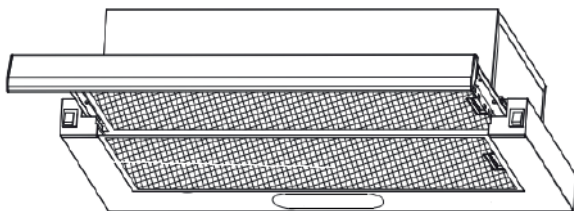
**HTL 6010**

**HTL 6110**

**HTL 6060**

**HTL 6160**

**HTL 6170**



## **РУКОВОДСТВО ПО ЭКСПЛУАТАЦИИ**

**RU**

## Благодарим Вас за приобретение вытяжки Minola!

Вытяжки **Minola** надежны и просты в эксплуатации. Для обеспечения долгой и безотказной работы изделия внимательно прочитайте данное руководство.

Данное руководство по эксплуатации объединено с техническим описанием, а также содержит сведения по установке и монтажу, правила эксплуатации и обслуживания изделия.

Изделие предназначено для вытяжной вентиляции бытовых кухонных помещений, отапливаемых в зимнее время. Промышленная эксплуатация изделия, а также использование на предприятиях сферы обслуживания, здравоохранения и т. п. не предусмотрены. Ни при каких обстоятельствах не используйте вытяжку на улице!

Данная модель **может быть использована** для внутренней фильтрации (рециркуляции воздуха внутри помещения при установленных угольных фильтрах). Изделие оснащено лампами подсветки. Изделие имеет сетевой кабель с вилкой и предназначено для подключения к однофазной сети переменного тока с напряжением 220-240 В и частотой 50 Гц.

По типу защиты от поражения электрическим током изделие относится к приборам класса I; ДСТУ EN 14-2: 2015 / Изменение №2: 2015 / Поправка №1: 2015 - к категории I и оборудова-

но заземляющим проводом в составе сетевого кабеля.

По типу защиты от доступа к опасным частям и проникновения воды вытяжка, смонтированная с воздуховодом, относится к приборам класса IP20.

Вид климатического исполнения изделия – УХЛ4.2 по ГОСТ 15150-69. Изделие разрешается эксплуатировать при температуре окружающего воздуха в пределах от +1 °С до +45 °С.

Хранить изделие необходимо в упаковке производителя в вентилируемом помещении при температуре от 0 °С до +50 °С и относительной влажности не более 90%.

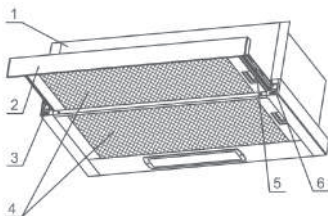
Оборудование отвечает требованиям Технического регламента ограничения использования некоторых опасных веществ в электрическом и электронном оборудовании.

Данное изделие произведено по заказу и под контролем **TM MINOLA**.

**СРОК СЛУЖБЫ ИЗДЕЛИЯ:** 5 лет.

**КОНСТРУКЦИЯ ВЫТЯЖКИ:**

- 1 – Корпус с панелью освещения
- 2 – Лицевая декоративная панель
- 3 – Кнопка выключателя освещения
- 4 – Жировые фильтры
- 5 – Телескопическая воздухозаборная панель
- 6 – Кнопка переключения скоростей



**В КОМПЛЕКТ ПОСТАВКИ ВХОДЯТ:**

- вытяжка – 1 шт.
- комплект монтажный – 1 шт.
- руководство по эксплуатации – 1 шт.
- гарантийное свидетельство – 1 шт.
- коробка упаковочная – 1 шт.

**ТЕХНИЧЕСКИЕ ХАРАКТЕРИСТИКИ:**

Модель	HTL 6010/6060	HTL 6110/6160/6170
Напряжение сети, В	220-240	220-240
Частота, Гц	50	50
Номинальный ток, А	0,54	1,09
Тип управления	Механическое кнопочное	
Количество моторов, шт.	1	2
Мощность двигателя, Вт	1x125	2x125
Общая мощность, Вт	150	275
Производительность, м <sup>3</sup> /ч	430	630
Уровень шума, дБ	55	61
Количество жировых фильтров (алюминиевые), шт.	2	2
Количество галогеновых ламп (25 Вт), шт.	1	1
Диаметр воздуховода, мм	120	120
Размеры без воздуховода (ШxГxВ), мм	600x305x170	600x305x170
Масса, кг	5,5	6,8
Цвет	Белый / Черный / Нержавеющая сталь Нержавеющая сталь + белое стекло Нержавеющая сталь + черное стекло	



Однофазная сеть, к которой подключается изделие, должна соответствовать действующим нормам. Подключение необходимо осуществлять через автоматический выключатель, встроенный в стационарную проводку на Вашем электрическом щитке.

Все действия, связанные с подключением, настройкой, обслуживанием и ремонтом изделия, а также замену ламп производить только при снятом напряжении сети! Для этого необходимо отключить электрический выключатель на Вашем щитке или вытащить вилку из розетки. **Не тяните вилку за провод!** Не пережимайте и не натягивайте сетевой кабель.

**Запрещено использование удлинителей и переходников.** Производитель вытяжки не несет ответственности за поломки или возгорания, произошедшие из-за использования тройников и удлинителей. Для замены поврежденного сетевого кабеля изделия вызывайте специалиста из сервисного центра.

**Перед установкой необходимо убедиться в отсутствии видимых повреждений крыльчатки, корпуса вытяжки, а также в отсутствии в прочной части корпуса посторонних предметов, которые могут повредить лопасти крыльчатки.** Если у Вас есть сомнения в том, что вытяжка не повреждена и полностью укомплектована, свяжитесь с продавцом немедленно.

**Запрещается использовать изде-**

**лие не по назначению** и подвергать каким-либо модификациям и доработкам.

**Изделие не предназначено для использования детьми или лицами с пониженными физическими, чувственными или умственными способностями** или при отсутствии у них жизненного опыта использования вытяжки, если они не находятся под контролем или не проинструктированы лицом, ответственным за их безопасность. Дети должны находиться под контролем взрослых для недопущения игр с изделием.

**Перекачиваемый воздух не должен содержать пыли и других твердых примесей, а также липких веществ и волокнистых материалов.** Запрещается использовать изделие в присутствии воспламеняемых веществ или их паров, таких как спирт, бензин, инсектициды и т.п.

**Не закрывайте и не загораживайте всасывающее и выпускное отверстие изделия, чтобы не мешать оптимальному прохождению воздуха.** Не уменьшайте диаметр воздуховода менее 120 мм.

**Не садитесь на изделие и не кладите на него какие-либо предметы.**

Под вытяжкой не должно происходить приготовление блюд типа фламбе (блюда, которые поливаются алкогольным напитком и поджигаются). **Следите, чтобы во время приготовления пищи под работающей вытяжкой не происходило возгорание масла.**

Помните, что повторное использование масла увеличивает вероятность его самовоспламенения. **Не оставляйте без присмотра работающую вытяжку на долгое время.** После длительного функционирования вытяжки не прикасайтесь к лампам освещения – они горячие. При замене ламп освещения необходимо отключить изделие от электрической сети.

**Не касайтесь поверхности вытяжки мокрыми руками.**

Регулярно очищайте жировые фильтры. **Не снимайте жировые фильтры при работающей вытяжке.**

**При возникновении нестандартной ситуации и поломок отключите изделие от сети и обратитесь в сервисный центр,** адрес и телефон которого указан в гарантийном талоне.

**Если Вы решили, что изделие больше не годится к эксплуатации, сделайте его непригодным к использованию:** отключите от электрической сети, обрежьте кабель питания, снимите потенциально опасные части (важно для безопасности детей, которые могут играть с неиспользуемыми или выброшенными изделиями).



**По окончании срока службы изделие подлежит отдель-**

**ной утилизации. Не выбрасывайте изделие вместе с неотсортированными бытовыми отходами.**

При несоблюдении данного руководства производитель не несет ответственности за возможные неисправности.

### КАТЕГОРИЧЕСКИ ЗАПРЕЩЕНО!

❗ Не выводите воздуховод вытяжки  
 ■ в дымоходы печей и газовых приборов, предназначенных для нагрева воды и обогрева помещений, в вентиляционные каналы, предназначенные для других устройств – это может привести к нарушению вентиляции помещения и нанесению ущерба здоровью людей.

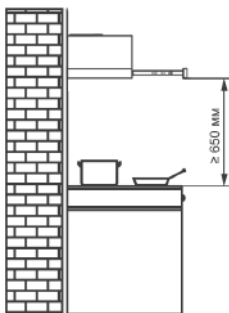
❗ Не проверяйте тягу работающей  
 ■ вытяжки с помощью факела или открытого огня – это может привести к пожару.

❗ Не зажигайте конфорки газовой  
 ■ плиты без посуды (например, для обогрева помещения). Использование открытого огня может быть опасным и повредить пластиковые детали вытяжки или вызвать возгорание.

❗ Запрещается изменение кон-  
 ■ струкции вытяжки и прочие вмешательства в изделие лиц, не уполномоченных производителем на гарантийный ремонт – это может привести к нарушению работы вытяжки и снижению уровня безопасности вытяжки для здоровья людей.



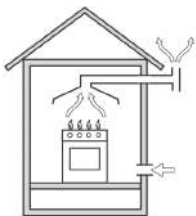
**Перед началом монтажа изделия необходимо обесточить электрическую сеть!**



**Минимальное расстояние между варочной поверхностью и нижней плоскостью вытяжки должно быть:**

- для электрических плит – не менее 600 мм;
- для газовых плит – не менее 650 мм.

При наличии в комнате печи, газового котла или колонки необходимо учитывать, что во время работы вытяжка забирает из помещения воздух, необходимый для горения. Это относится также к помещению с герметичными окнами и дверями.



Прямая вытяжка

Для обеспечения безопасной работы вытяжки в замкнутом пространстве должен быть обеспечен дополнительный приток воздуха извне (открытая форточка в другой комнате, открытая дверь на кухню или специально оборудованная приточная вентиляция).

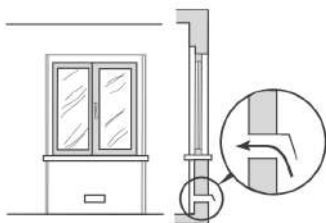
При использовании воздуховода, состоящего из нескольких частей, каждая следующая часть должна быть расположена снаружи относительно предыдущей.

В случае комплектации вытяжки электрическим кабелем без вилки необходимо обесточить электрическую сеть и произвести подключение вытяжки к электрической сети согласно следующей схеме:

**Коричневый провод = L («live», «фаза»)**

**Голубой провод = N («neutral», «ноль»)**

**Зелено-желтый = E («earth», «земля»)**



Пример обеспечения притока воздуха



Обеспечение необходимого зазора между дверью помещения и порогом для свободного прохода приточного воздуха

Не забывайте включать вытяжку, как только Вы начинаете пользоваться плитой или варочной панелью. Это необходимо для нормальной вентиляции кухни.

Для полной вентиляции необходимо выключать вытяжку не ранее чем через 15 минут после окончания процесса приготовления пищи.

## ПАНЕЛЬ УПРАВЛЕНИЯ

Вытяжка оборудована панелью управления, состоящей из переключателя освещения и переключателя скоростей. Переключатели расположены по обе стороны от телескопической воздухозаборной панели и в сложенном состоянии вытяжки скрыты под выдвижной лицевой панелью.

Для нормальной работы вытяжки телескопическая воздухозаборная панель должна быть выдвинута на макси-

мальное расстояние, при этом открывается доступ к переключателям освещения и скоростей.

Для кратковременного выключения вытяжки достаточно задвинуть телескопическую воздухозаборную панель обратно в корпус без выключения кнопки переключателя скоростей. Необходимо помнить, что после выключения вытяжки таким способом включение произойдет автоматически при выдвигании телескопической воздухозаборной панели в рабочее положение.

При разогреве пищи достаточно работы вытяжки на первой скорости. Для стандартных условий приготовления (варка и жарка на 1-2 конфорках) используется первая или вторая скорость. Вторая скорость предназначена для выведения из помещения большого количества пара, дыма и смешанных кухонных запахов, при одновременной работе всех конфорок.



- Переключатель скоростей:
- положение «0» - вентилятор выключен
  - положение «-» - вентилятор включен на низкой скорости
  - положение «=» - вентилятор включен на средней скорости
  - положение «+» - вентилятор включен на высокой скорости

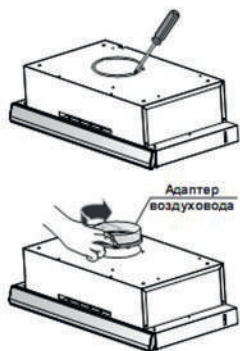


Рис. 1

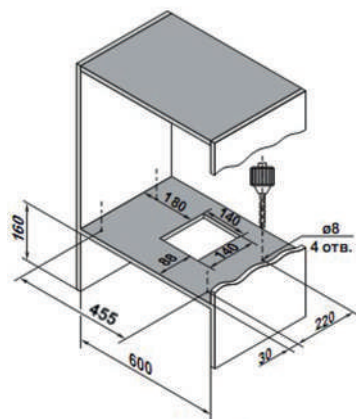


Рис. 2

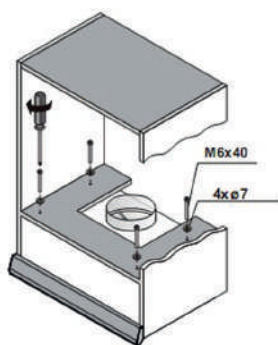


Рис. 3

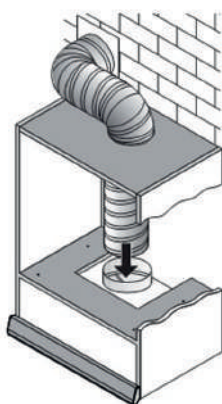


Рис. 4

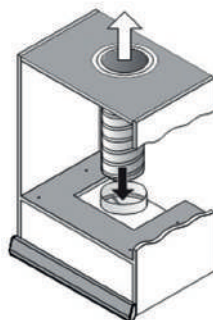


Рис. 5

## УСТАНОВКА ВЫТЯЖКИ

Приступать к установке только после тщательной проверки в каком режиме будет использоваться вытяжка.

### УСТАНОВКА ВЫТЯЖКИ В РЕЖИМЕ ОТВОДА

1. Для выведения воздуха в режиме вентиляции необходимо вынуть заглушку из пластика. Вставить в открытое отверстие адаптер. (Рис. 1)
2. Сделайте отверстия в шкафу согласно эскиза. (Рис. 2)
3. С помощью винтов с шайбами с монтажного комплекта и отвертки прикрепите вытяжку к шкафу. (Рис. 3)
4. Соедините воздухопровод с адаптером вытяжки. (Рис. 4) Выведите другой конец воздухопровода в вентиляционный канал или шахту.

**Убедитесь в отсутствии щелей в соединениях.**

### РЕЖИМ РЕЦИРКУЛЯЦИИ

При работе вытяжки в режиме рециркуляции очищенный воздух возвращается назад в кухню. Ваша вытяжка может использоваться в режиме рециркуляции двумя способами: вывод воздуха через фронтальные перфорированные отверстия или через круглое отверстие и верхнюю часть кухонного шкафа.

Для перехода с режима вентиляции к режиму рециркуляции воздуха необходимо:  
**- при работе через фронтальные перфорированные отверстия:**



В связи с тем, что устройство вытяжки постоянно совершенствуется, возможны незначительные расхождения между конструкцией Вашей вытяжки и инструкцией по эксплуатации, не влияющие на технические характеристики, безопасность эксплуатации и потребительские свойства.

Круглое отверстие

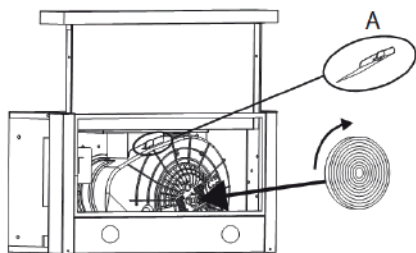
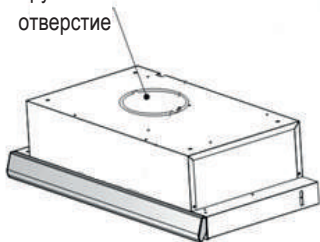


Рис. 6



**Ваша вытяжка может работать в режиме отвода воздуха или в режиме рециркуляции (фильтрации) с использованием угольных фильтров.**

- вынуть заслонку «А», находящуюся на моторной группе (Рис. 6);
  - **при работе через круглое отверстие под адаптер воздухопровода:**
  - не надо присоединять вытяжку к стационарному вентиляционному каналу или шахте;
  - заглушку из пластика необходимо вынуть;
  - установить адаптер воздухопровода;
  - закрепить на нем короткий воздухопровод и вывести другой его конец в отверстие сделанное в верхней части шкафа, и зафиксировать.
  - установить в вытяжку угольный фильтр (Рис. 6).
- Угольный фильтр в комплект поставки не входит и приобретается отдельно. Угольные фильтры не подлежат очистке и заменяются на новые каждые 3-4 месяца.



**При выполнении работ, связанных с профилактикой и уходом за вытяжкой обязательно отключите вытяжку от электросети!**

В ходе эксплуатации вытяжки с целью обеспечения максимальной производительности и эффективности ее работы необходимо периодически производить работы по профилактике и уходу за вытяжкой.

При профилактике регулярно выполняйте следующие действия:

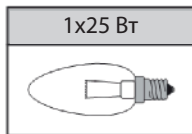
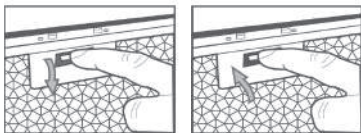
- **Регулярно** удаляйте все пищевые остатки и жир с нижней поверхности вытяжки и алюминиевых жировых фильтров. **Излишняя «зажиренность» может стать причиной воспламенения!**
- Протирайте внешние поверхности вытяжки влажной, хорошо отжатой фланелевой салфеткой.
- Для ухода за поверхностями из нержавеющей стали применяйте специальные средства, создающие защитную пленку.
- Не применяйте абразивные вещества и растворители.
- Проверяйте состояние воздуховода вытяжки и вентиляционный канал, очищайте их при необходимости!

## ЗАМЕНА ЛАМП ОСВЕЩЕНИЯ

В вытяжке используются лампы освещения мощностью не более 25 Вт.

**Замена ламп производится в следующем порядке:**

- перед заменой ламп освещения убедитесь, что вытяжка отключена от электрической сети, и дайте лампам остыть;
- снимите жировой фильтр, нажав на замок фильтра;
- выкрутите из патрона старую лампу и вкрутите новую;
- установите жировой фильтр в вытяжку, нажав на замок фильтра.





**Увеличение периодичности очистки жировых фильтров затрудняет всасывание вытяжкой воздуха. Это приводит к увеличению нагрузки на электродвигатель и может повлиять на срок службы вытяжки.**

Вытяжка оборудована съемными защитными жировыми фильтрами. Фильтры обеспечивают поглощение взвешенных в воздухе частиц, поэтому могут загрязняться в зависимости от частоты использования вытяжки.

С целью обеспечения максимальной производительности и эффективности работы вытяжки необходимо регулярно очищать жировые фильтры от загрязнений.

**Очистка производится каждые 5–6 недель вручную в мыльном растворе без сильного механического воздействия или в посудомоечной машине.**

**Ручная очистка производится в следующем порядке:**

- снимите фильтр, предварительно нажав на замок фильтра;
- промойте фильтр моющим средством или мыльным раствором с помощью губки или мягкой щетки;

- тщательно промойте фильтр теплой водой;
- дождитесь полного высыхания фильтра;
- установите фильтр в вытяжку, предварительно нажав на замок фильтра.

В случае очистки с использованием посудомоечной машины убедитесь, что в состав используемых машиной моющих средств не входят агрессивные вещества, которые могут повредить поверхность алюминиевых деталей фильтра. В посудомоечной машине располагайте фильтры вертикально во избежание попадания в них остатков пищи. Перед установкой фильтра в вытяжку после очистки в посудомоечной машине убедитесь, что фильтр сухой.

**При несоблюдении данных правил фильтр может быть испорчен!**



**Если очистку не проводить в соответствии с Руководством по эксплуатации, то есть опасность возгорания.**



**Изделие соответствует требованиям технических регламентов: электромагнитной совместимости оборудования по ДСТУ EN 14-1: 2014, ДСТУ EN 14-2: 2015 / Изменение № 2: 2015 / Поправка №1: 2015, ДСТУ EN 61000-3-2 : 2015 / Изменение №1: 2015 / Изменение №2: 2015, ДСТУ EN 61000-3-3: 2015; безопасности низковольтного электрического оборудования по ДСТУ IEC 60335-2-31:200, ДСТУ IEC 60335-1:2004/ изменение №2:2010.**

Производитель гарантирует нормальную работу изделия в течение 24 месяцев со дня продажи через розничную торговую сеть при условии выполнения правил транспортировки, хранения, монтажа и эксплуатации, изложенных в настоящем руководстве. Если Ваша вытяжка не работает надлежащим образом, свяжитесь с сервисным центром, обслуживающим продукцию **TM Minola** и не забудьте сообщить следующую информацию:

- номер гарантийного свидетельства;
- модель изделия;
- серийный номер, указанный на информационной наклейке вытяжки или в гарантийном талоне;
- описание неисправности.

Претензии не будут рассмотрены без гарантийного свидетельства с датой продажи и штампом торговой организации. При покупке изделия настоятельно требуйте, чтобы гарантийное свидетельство было правильно заполнено.

Гарантийное обслуживание не производится в следующих случаях:

- при несоблюдении правил, указанных в руководстве;
- при уменьшении диаметра воздухохода менее 120 мм;
- при наличии преград для свободного прохождения воздуха от вытяжки до выхода вентиляционного канала;
- при неправильном монтаже, в случае вскрытия электромонтажной распределительной колодки, при замене сетевого кабеля;
- при несоответствии питающей электрической сети параметрам, установленным производителем;
- при наличии механических или иных повреждений оборудования из-за небрежного обращения;
- при установке вытяжки ниже чем 60 см от конфорок и обогревателей.



Служба технической поддержки:  
Служба технічної підтримки:

**0 800 217 777**  
**[www.minola.ua](http://www.minola.ua)**